

君の全力に
全力で応える



学校法人 古川学園

上越高等学校

学校案内 2024

SCHOOL GUIDE

Contents

グローバル特進コース	03
普通コース	05
特色ある活動	07
進路活動	09
上越高校を選んだ理由	10
部活動	11
学校施設・アクセス	13
Event Calendar	15
令和6年度入学試験・支援制度	17

建学の精神

～受け継がれていく心～

「自主」 自ら進んで物事に取り組む

「誠実」 相手に真心を持って接する

「礼節」 礼儀を重んじ、節度ある行動をする



人口減少、地球温暖化、急速なAIの利用拡大等、現代の私たちが直面する課題の多くは答えのないものばかりです。社会が大きく変化する時代に生きる若い人たちに求められるのは、これまでとは異なる環境でもたくましく生きる力です。周囲とコミュニケーションを図り、自らの確かな考えをもって行動し、社会に貢献することが期待されます。

本校は、令和6年に学校創立120周年を迎える伝統ある私立高校です。建学の精神「自主・誠実・礼節」を学校生活のあらゆる場面で生徒に説き、次代を担うにふさわしい人を育成しています。

人の生き方はさまざまです。生徒一人ひとりの夢を実現させるため、本校の普通科は、大学進学とグローバル教育に重点を置くグローバル特進コースと、将来に役立つ選択科目を豊富に用意した普通コースに分けられています。充実した教育環境の中、部活動や自主活動も活発で、上越高生は高校3年間で多様で貴重な経験を重ねていきます。

建学の精神に基づき個性豊かな人の育成をはかる上越高等学校は、さらに発展していきます。みなさんには、しっかりとした目的意識をもって上越高等学校を選択してほしいと思います。

上越高等学校長 風間和夫

グローバル特進コース



- 国公立大学・難関私立大学の合格を目指す
- 共通テスト受験を見据えたカリキュラム
- 実績ある基礎力・応用力の育成



1年 小林 詩 (糸魚川市立糸魚川中学校卒)

2年生からは、さらに「文系コース」と「理系コース」に分かれ、第1希望の大学合格を目指します。

1年次時間割 授業時間55分・週34単位／1日6時限

	月	火	水	木	金	カセット
1	言語文化	数学Ⅰ	言語文化	化学基礎	ECⅠ	情報Ⅰ
2	物理基礎	地理総合	保健	音楽Ⅰ 美術Ⅰ 書道Ⅰ	音楽Ⅰ 美術Ⅰ 書道Ⅰ	ECⅠ
3	公共	現代の国語	歴史総合	現代の国語	情報Ⅰ	地理総合
4	化学基礎	歴史総合	数学Ⅰ	体育	公共	
5	数学Ⅰ	論理表現Ⅰ	論理表現Ⅰ	ECⅠ	数学A	
6	体育	物理基礎	LHR	数学A	体育	

*カセット授業…週ごとに時間割の異なる位置に組み込まれる授業
*総合的な探究の時間は時間割外

グローバル進学コース

国際感覚を養い、大学進学を目指す

2年次から

文系

進路希望に応じて、国語・英語・
社会科目を多く学ぶ

理系

進路希望に応じて、数学・理科を多く学ぶ

土曜講座

毎月2～3回、午前に55分の授業を3限行います。模擬試験や大学入学共通テスト対策のための特別な講座です。部活動と両立している生徒も多いです。



国際交流授業

キルギスの高校生とリモートで交流したり、タイの民族舞踊を体験したりと、国際交流は、様々な形で行われています。また、上越地域在住の海外出身の方や留学生の方からの講演会も行われます。生活や文化の違いを実際に体験することができ、生徒にも好評です。



留学生受け入れ

毎年、様々な国からの留学生を受け入れています。今年もノルウェーやフィンランドからの留学生が、クラスや部活動の仲間と学校生活を送っています。

詳しい内容は、7ページをご覧ください。



3年 佐藤 こうめ (糸魚川市立能生中学校卒)

今は、看護系大学への進学を目指し、学習に取り組んでいます。同じ進路目標に向かって仲間と切磋琢磨しながら学習に取り組んで行けるところが、グローバル特進コースのよいところだと思います。授業も主体的な取り組みが求められるものが多く、特に倫理や政治経済は、将来生きていく社会のことを考え、深く学ぶことができ、とても充実しています。バレーボール部に所属しているので、学習との両立は大変なこともあります。授業にしっかりと取り組むことはもちろん、通学時間などの隙間時間を活用して、これからもより積極的に学習に取り組んでいこうと思います。



2年 斉藤 美結 (上越市立直江津中学校卒)

私は、学習も部活動も手を抜くことなく取り組み、文武両道を目標に毎日頑張っています。部活動はバスケットボール部に所属しています。仲間と協力しながら様々なことに挑戦して行けるところは、学習にも通じるところがあります。そして、私は国際交流にも興味があり、グローバル特進コースを選びました。現在も、フィンランドからの留学生と一緒に学校生活を送っていて、いつかは私も留学してみたいと考えています。

高校に入ってから、やりたいことやできることが増えました。これからもいろいろなことに挑戦していきたいです。



1年 大滝 悠太 (上越市立直江津東中学校卒)

私が、グローバル特進コースを選んだのは、同じレベルの仲間と競い合いながら成長したいと思ったからです。先生方のサポートも手厚く、進路実現を考えながら、今からしっかりと学習に取り組める環境が上越高校にあります。また、個性的な先生も多く、特に国語の松澤先生の授業は、自分の将来を考えさせられる話が多く、とても参考になります。写真部の活動にも積極的に取り組んでいて、目標とする先輩の存在は大きいです。他校の生徒と活動することもあり、たくさんの人と関わる機会が増えました。自分の可能性が広がっていると感じています。



普通コース



- ひとりひとりの個性を生かした資格取得や進路実現を目指す
- 進学コースとキャリアデザインコースに分かれて、充実した授業展開（2年次から）



1年 庄司虎汰朗（竜ヶ崎市立城ノ内中学校卒）

1年次時間割 授業時間55分・週34単位／1日6時限

	月	火	水	木	金	カセット
1	物理基礎	公共	数学A	情報Ⅰ	ECⅠ	保健
2	体育	化学基礎	ECⅠ	ECⅠ	物理基礎	情報Ⅰ
3	化学基礎	体育	言語文化	地理総合	言語文化	現代の国語
4	歴史総合	数学A	論理表現Ⅰ	数学Ⅰ	地理総合	
5	公共	歴史総合	数学Ⅰ	音楽Ⅰ 美術Ⅰ 書道Ⅰ	音楽Ⅰ 美術Ⅰ 書道Ⅰ	
6	数学Ⅰ	現代の国語	LHR	体育	論理表現Ⅰ	

*カセット授業…週ごとに時間割の異なる位置に組み込まれる授業
*総合的な探究の時間は時間割外

普通コース

基礎力の育成を重視
学習の理解度を大切にした習熟度学習

2年次から
さらにステップアップ

進学コース

総合型選抜入試を利用した大学・短大進学
や医療系専門学校・公務員受験を目指す

キャリアデザインコース

フード系・ファッション系・情報系の実習
科目を選択し、専門学校進学・就職を
見据えたカリキュラム

進学コース

2年生からは選択科目が増え、自分の進路にあわせたカリキュラムを選ぶことができます。1年次に身に付けた基礎力をさらに伸ばしながら、一人ひとりの進路に合わせた力を育成します。



普通コースでも、留学生の受け入れや国際交流授業などの国際理解活動を行います。ALTのロッド先生との英語の授業は、とても人気があります。

キャリアデザインコース



調理系

和食・洋食・中国料理から製菓まで、幅広く調理を学びます。そして、食生活について考えます。食物調理検定を受験し、技術の定着や知識の習得を図ります。



ファッション系

基礎的な洋服や和服の製作を通して、効率よく正確に作業を進める方法を自ら考え実行します。被服検定取得を目指します。



情報系

情報処理をメインに、3年次はプログラミングも学びます。情報処理検定やワープロ検定にチャレンジします。



3年 植木 淳美 (上越市立城東中学校卒)

私は、調理の授業を選択しています。プロの料理人であった齋藤先生から、世界中の様々な料理を学ぶことができ、実習はとても充実しています。初めて経験する調理工程もあり、おいしい料理を作ることができた時はとてもうれしいです。ダンス部部长としても頑張っています。練習の成果が実ったときの達成感は忘れられません。授業や部活動、学校行事を通して、新しいことにチャレンジしながら成長できる上越高校は、絶対にお勧めです。



2年 石山 睦樹 (柏崎市立第二中学校卒)

私は、他校よりレベルの高い技術指導を受けることができる上越高校でサッカーをしたいと思い入学しました。県内外から集まった多くの仲間と出会えたこと、そしてその仲間と互いに切磋琢磨しながら練習に励めることは、私を大きく成長させてくれています。上越高校は、学校行事も充実していて、楽しく過ごすことができます。特にスポーツ大会は、クラスの仲間と熱く盛り上がるすることができます。学習面でも親身になってサポートしてくれる先生方も多く、上越高校を選んでよかったと思っています。



1年 石黒 暖斗 (上越市立城西中学校卒)

上越高校は、校舎や施設が新しくて過ごしやすいところが魅力です。今は野球部に所属し、レギュラーを目指して練習に励んでいます。先輩方も優しく丁寧に指導してくださいます。もちろん学習にも頑張っており取り組んでいます。特に、担任の丸山先生の授業がとても分かりやすく、数学に対する苦手意識を克服できそうです。家でもしっかりと復習の時間を設けています。学習と部活動の両立を、これからも続けられるようにしていきたいです。



特色ある活動

上越高校では、多くの生徒が自主活動を行っています。
積極的に活動し、新たな自分を発見し、可能性を大きく広げています。

01 国際理解活動

① イングリッシュチャレンジセミナー

日本の大学で学ぶ留学生と、1週間オンラインで交流します。留学生たちからアドバイスをもらいながら、地域の魅力を考えて、それを英語でプレゼンテーションするまでを学びます。今年度は留学生たちと直接会話をしながら1泊2日で行い、英語力とコミュニケーション力を高めま



② 新潟県国際理解 プレゼンテーションコンテスト

毎年出場し、昨年度は本校留学生を含めた4名の生徒が挑戦しました。結果は、最優秀賞!! これまでも最優秀賞を受賞するなど、上越高校の国際理解活動は、非常に高い評価をいただいています。



③ 国際理解の日プレゼンテーション大会

クラスで設定したテーマに従って、自ら課題を見つけ、調べ、新たな発見やこれからの生かせることをまとめ、プレゼンテーションを行います。そして、各クラスの代表者が、全校プレゼンテーション大会にのみま



④ 留学生の受け入れや留学

毎年、様々な国から上越高校に留学生が来ます。クラスや部活動の仲間と、互いに刺激しあい、高めあいながら楽しい学校生活を送っています。そして、上越高校から海外に留学する生徒もいます。自分の可能性を広げられるチャンスが上越高校にあります!!





塚田さくら (上越市立中郷中学校出身)

2022年1月～2023年1月 バーン(カナダ)留学
2023年7月より オーストラリアの大学に進学予定

カナダ留学を振り返って

カナダという新たな土地での生活は全てが新鮮で、たくさんの刺激をもらえました。カナダの生徒はもちろん、世界中から集まる色々なバックグラウンドを持つ留学生と出会い、より自分の考え方や、価値観が豊かになったと感じるし、英語という言語を通して学びや出会いの幅も広がられたと感じています。落ち込んだり、自信を無くしてしまった時期もありましたが、日本にいた頃より自分と向き合う時間が多く、時間をかけて自分の気持ち整理をしたり、見つめ直したりすることができました。

今は、オーストラリアの大学進学を前に、大学での学びと新たな出会いにとても楽しみを感じています。新しい環境ではどんな出会いや学びが待っているんだろうと想像するだけでワクワクです。学習面での困難も想定されますが、前向きな姿勢を忘れず努力し続けたいです。この新たなチャプターを前向きに迎え、成長と学びの旅に飛び込んでいきたいと思っています。

中学生の皆さんへ

留学に踏み出すことは誰でも勇気があることです。ですが、私はその経験がのちの人生に与える恩恵は計り知れないと思います。自分自身の考え方や価値観を豊かにしてくれ、世界がどれほど広大で多様であるかを実感させてくれます。もちろん留学は楽しいことばかりではないし、壁も多いです。しかしその経験こそが自分を成長させてくれるチャンスです。

Live life with no regrets.
Take every opportunity that comes your way.



02 ゆかた祭り

上越妙高駅ゆかた祭りは、2018年の上越高校地域理解活動で生まれたイベントです。「地域の宝は何か」、「地域活性化に向けて自分たちができることは何か」を全校で考え、当時の生徒会役員を中心に具体化しました。

上越妙高駅では初めての高校生によるイベントで、始めは手探りでしたが、上越市役所の方や地域の方に協力していただきながら開催し、たくさんのお客様に来ていただいています。



字：書道部

上越妙高駅



03 生徒会活動

体育祭や学園祭などの行事を中心に、全校生徒が充実した学校生活を送ることができるよう、活動しています。また、生徒自らが生活を律することができるよう、学校生活のルールを考え、行動する取り組みも行っています。校内外での活動にも積極的に取り組み、自主活動をリードしていくのが、生徒会活動です。



楽しく充実した高校生活を、
私たちが提案し実現していきます。
私たちと一緒に活動してみませんか?



Career Guidance

進路指導

上越高校の進路実現サポート

上越高校では、3年間を通してきめ細かいサポートを生徒一人ひとりに行い、体系的な取り組みの中、希望する進路に生徒を導いています。

step 01

1学年、2学年では年度初めにクラスの間作りのための学習を行います。コミュニケーション能力を高め、互いを理解することが社会で求められる力となります。



step 02

「みらい講話」では、外部の講師を定期的にお招きし、いろいろな話をお聴きします。社会で活躍する方から直接お話を聞くことで、生徒の興味関心が引き出されます。



step 03

3年生の1学期に、外部講師を招いて志望理由書の書き方講座を行います。ほかにも、受験への心構えや面接・小論文対策、社会のマナー講習など、幅広いサポートが行われています。



進学指導

1. 応用力を伸ばす教科指導

- 落ち着いた学習環境
- 内容の理解と定着を大切に授業
- 放課後の個別指導
- 土曜進学講座
- 模試の事前・事後指導

2. 進路実現のための指導

- ともに考える進路面談
- 夏・冬休みの進学講座
- イングリッシュチャレンジセミナー
- 意欲を高める進路講演会

就職指導

1. 基礎学力の向上を図る教科指導

- 分かるまで丁寧に指導
- 宿題で家庭学習の習慣づけ
- 確認テストで着実に学力アップ
- 各種検定合格を目指す授業

2. 進路実現のための指導

- 一般常識模試で理解度の確認
- 個に応じた作文指導、面接練習
- 日常的な挨拶・礼儀の指導

PICK UP

2年生の3学期を0学期と称して、保護者への進路説明会を行っています。3年生になる前に、生徒とともに保護者にも進路の取り組みを喚起します。



令和4年度合格実績

国公立大学

新潟大学
群馬大学
長岡技術科学大学

私立大学

國學院大學
成蹊大学
獨協大学
日本大学
東洋大学
専修大学

神奈川大学
拓殖大学
武蔵野大学
大東文化大学
文教大学

城西大学
城西国際大学
新潟医療福祉大学
長岡崇徳大学
新潟工科大学
金沢学院大学
他多数

短期大学

上智大学短期大学部
金沢学院短期大学
新潟青陵大学短期大学部
他

専門学校

新潟県立十日町看護専門学校
上越看護専門学校
新潟工科専門学校
上越公務員・情報ビジネス専門学校
他多数

〈就職〉

新潟県警察
上越地域消防事務組合
信越化学工業株式会社
上越信用金庫
大島農機株式会社
株式会社ブルボン
株式会社新井コロナ
新光電気工業株式会社
他多数

わたしがVoices

上越高校

を選んだ理由

先輩の声を紹介します。

あなたは、どんな思いで学校を選びますか。

勉強がしたい！部活がしたい！

スクールライフを楽しみたい！

あなたの思いはきっとある！



2年3組

齋藤 瑠花

(上越教育大学附属中学校卒)

卓球部に入り、先生方の指導のもと、技術も人としても成長し、インターハイに出場したいと思い上越高校に入学しました。



1年2組

小泉 美乃

(上越市立城北中学校卒)

充実した環境で勉強も部活動も両立できるのが魅力的だったので志望しました。



1年2組

比後 美希

(上越市立直江津中学校卒)

チームの雰囲気良く、自分のスキルをもっと向上させたいと思ったからです。



1年5組

江平 実永

(上越市立雄志中学校卒)

オープンスクールに参加した際、先生方の雰囲気が良く、学校の設備も充実していたから選びました。



1年6組

大崎 庵士

(上越市立城東中学校卒)

私は剣道がしたくて、整った環境のもとで自分の目標に向かって全力で取り組めると思ったので、上越高校を選びました。



2年1組

木島 葵衣

(糸魚川市立糸魚川中学校卒)

グローバル特進コースでは、大学を目指すためのサポートが手厚く、特に国際交流授業に力を入れていると聞き、上越高校を選びました。



3年4組

高橋 レオン

(上越市立城東中学校卒)

校舎がとてもきれいで勉強するには最適な環境だと思ったことと、純粋に写真部に入りたいと思ったからです。

部活動

22の部活動が活動中!!
上越高校で部活やろう!!

バレー ボール部



地区大会優勝!!
県総合体育大会3位!!
北信越大会出場!!



春には、全国私学大会にも
出場するなど、大きな
飛躍を遂げています。



ダンスドリル選手権大会
全国大会出場!!

ダンス部

コンテストのほかに、
地域のイベントなどにも
多数参加しています。



サッカー部



地区大会優勝!!
県総合体育大会ベスト4!!



試合はもちろん、新潟県リーグ戦
でも上位です。
また、地域清掃活動などの
ボランティア活動にも、積極的に
取り組んでいます。



卓球部



北信越大会出場!!

インターハイ出場経験の
ある卓球部。
毎日、熱のこもった練習を
重ねています。

料理部

4年ぶりに開催される長岡ラーメン選手権に向けて、
新作メニューに挑戦しています。
ほかにも地域イベントに積極的に参加し、地域の
みなさんと交流しています。



第9回長岡ラーメン選手権 (2019年)



野球部



男子バスケットボール部



女子バスケットボール部



テニス部



柔道部



剣道部



陸上競技部



インターアクト部



写真部



音楽部



美術部



科学部



書道部



華道部



英語部



プログラミング部



囲碁・将棋部



Let's have a good time together!

年々、部活動に参加する生徒が増えています。高校に入学してから、新しいことにチャレンジする生徒も多いです。運動部はもちろん、文化部の活動が活発なのが上越高校の特徴です。ゆかた祭り(→8ページ)やスプリングフェスティバル(子ども向けの体験型活動)といったイベントを行い、日頃の活動を生かしながら、地域のみなさんと交流しています。

部活の大会結果や活動の様子は、上越高校ホームページに随時アップしています。ぜひ、そちらもチェックしてみてください。





Facilities

充実の環境設備



保健室



男女トイレ (1F~4F)



エレベーター (1F~4F)



ウォーターサーバー



情報教室



被服実習室



調理実習室



コンビニ



大型黒板/ICT電子黒板



実験室



音楽室

学校生活には欠かせない、勉強や部活動、日々のスクールライフにおける充実した環境。
整った設備の中で、一段とパワーアップした高校生活がスタートします。



③ 体育館



③ 体育館 ランニングロード・ギャラリー



④ 屋内練習場



⑤ 野球グラウンド



⑥ 人工芝サブグラウンド



⑦ 人工芝グラウンド



⑧ 人工芝テニスコート



⑨ 生徒寮 外観イメージ

School Building
校舎外観



⑨ 生徒寮 部屋イメージ



体育祭



3年間の高校生活はすべて大切な思い出。



Event

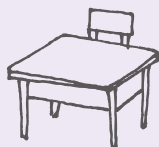


大学見学会
イングリッシュチャレンジセミナー
→ページ7を見て!

入学式



入学式
始業式



体育祭
期末考査

4 April

5 May

6 June

7 July

8 August

9 September



遠足
生徒総会
中間考査



ゆかた祭り→ページ8をみて!
スポーツ大会
保護者面談

中間考査



遠足



スポーツ大会



修学旅行(2年生)



2泊3日で京都・奈良へ行ってきました。改めて、日本の歴史や文化に触れることができ、良い経験となりました。



スキー授業(1年生)



1泊2日で池の平スキー場に行きます。技術の上達はもちろんですが、クラスメイトと自然の中で交流することで、仲間意識も高まります。

スキー授業 (1年生)
学年末考査



最高の仲間と最高の思い出を一緒に作ろう。

Calendar

イベントカレンダー



期末考査

修学旅行 (2年生)

10 October

11 November

12 December

1 January

2 February

3 March

学園祭

学園祭



上越高校生の力を思う存分発揮して、色々な企画を行います。生徒も保護者も、楽しいこと間違いなし!!

生徒会役員選挙

全校プレゼンテーション大会

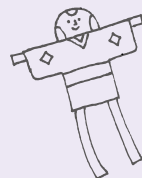


1学期から取り組んだ学習の成果を、各クラスの代表がプレゼンテーションします。詳しい内容はページ7を見て!!

卒業式

全校プレゼンテーション大会

卒業式



令和6年度入学試験

1. 募集学科・募集定員 普通科 200名
2. 試験日程等

入試区分	インターネット登録・受験料 支払(志願者)	調査書等提出(中学校)	試験	合格発表
推薦入試	令和5年12月1日(金)～ 令和6年1月5日(金)	令和6年1月9日(火)～ 令和6年1月10日(水)	令和6年1月16日(火)	令和6年1月18日(木)
専願1次入試				
スポーツ専願入試				
併願入試				
2月一般入試	令和6年1月31日(水)～ 令和6年2月6日(火)	令和6年2月7日(水)～ 令和6年2月8日(木)	令和6年2月15日(木)	令和6年2月16日(金)
専願2次入試	令和6年3月15日(金)～ 令和6年3月18日(月) ※18日は17:00締切	令和6年3月15日(金)～ 令和6年3月18日(月)	令和6年3月19日(火)	令和6年3月20日(水)

充実した支援制度

本校独自の給付型奨学金・支援制度(返済不要)

1. 特別奨学金

【応募資格】次の①～③のいずれかに該当する者

- ① 中学3年間の9教科評定平均値が3.7以上の者
- ② 英語検定、数学検定のいずれかで準2級以上の者
- ③ 中学3年間の9教科評定平均値が本校の定める基準を満たす者で、野球・柔道・卓球・男子サッカー・剣道・女子バレーボールにおいて、中学校長と本校部活動顧問が推薦する者

【給付額】

- I種…年額10万円×3年(計30万円)を給付
- II種…年額7万円×3年(計21万円)を給付

2. 部活動奨励金

【応募資格】

スポーツ専願入試で入学する者

【給付額】

年額3万円×3年(計9万円)を給付

3. 兄弟姉妹優遇制度

【応募資格】

入学年度に兄か姉が在籍(現1・2年生)または入学する者

【給付額】

「入学金」の半額相当を給付

4. 上越高等学校奨学金

【応募資格】

入学後に案内します

【給付額】

年額36,000円を給付

5. 遠距離通学支援

【応募資格】

電車通学で1か月の定期代が月額10,000円を超える者及び入寮者

【給付額】

実際にかかる費用に応じて、入学後案内します

6. 杉山国際理解教育基金

【応募資格】次の①～②のいずれかに該当する者

- ① 留学を希望する者
- ② 英語検定2級以上を受験する者

【給付額】

- ①「応募資格①」に対し、研修経費が350,000円以上の場合は80,000円、それ未満の場合は50,000円とし、給付は一度までとする
- ②「応募資格②」に対し、検定料の半額

国や県などの公的支援制度

1. 国の高等学校等就学支援金

全国の約80%の生徒が利用している授業料支援制度で、年収約910万円未満の世帯が対象です。所得の状況によって金額が変わります。

2. 新潟県の学費補助・入学金補助

返還する義務はありませんが、所得制限があります。

3. 上越市・妙高市・糸魚川市等の学費助成

返還する義務はありませんが、所得制限があります。

沿革

明治37年	女子裁縫学校として創立	平成26年	創立110周年 新校舎完成
大正 7年	高田実科女学校と改称	平成27年	柔剣道場完成
昭和 2年	高田高等家政女学校と改称		人工芝サブグラウンド完成
昭和23年	高田家政高等学校と改称		人工芝テニスコート完成
昭和36年	高田女子高等学校と改称	平成28年	人工芝屋内練習場完成
昭和57年	上越高等学校と改称	平成30年	人工芝グラウンド完成
昭和58年	普通科男女共学を実施	令和 6年	第二体育館 生徒寮完成予定
平成16年	創立100周年		



撮影：写真部

通学アクセス 「高田駅」より徒歩約5分

●日本海ひすいライン(糸魚川方面)

糸魚川駅	--	えちご押上ひすい海岸駅	--	梶屋敷駅	--	浦本駅	--	能生駅	--	筒石駅	--
6:55		6:58		7:01		7:05		7:11		7:18	
名立駅--有間川駅--谷浜駅--直江津駅(乗換え:妙高はねうまライン~妙高高原行)											
7:23		7:28		7:32		7:39					
直江津駅--春日山駅--高田駅											
7:42		7:47		7:54							

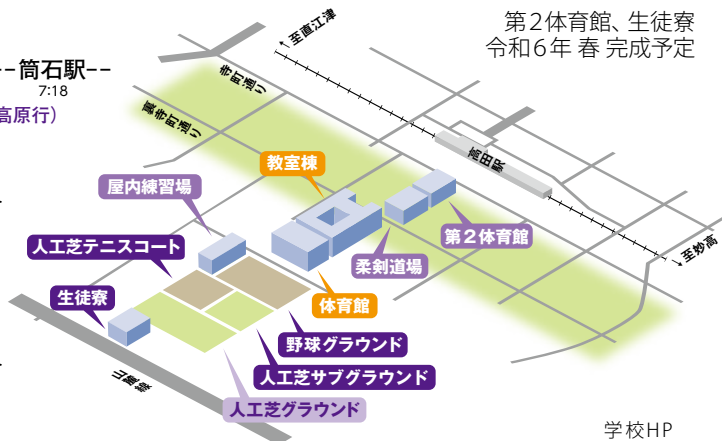
●JR信越本線上り・妙高はねうまライン(柿崎方面)

柿崎駅	--	上下浜駅	--	潟町駅	--	土底浜駅	--	犀潟駅	--	黒井駅	--
7:17		7:21		7:24		7:27		7:30		7:35	
直江津駅(直通:妙高はねうまライン~妙高高原行)--春日山駅--高田駅											
7:39		7:42		7:47		7:54					

●JR信越本線下り・妙高はねうまライン(妙高高原方面)

妙高高原駅	--	関山駅	--	二本木駅	--	新井駅	--	北新井駅	--
7:11		7:19		7:27		7:37		7:41	
上越妙高駅--南高田駅--高田駅									
7:47		7:50		7:53					

※時間はダイヤ改正により変更になる場合があります。



第2体育館、生徒寮
令和6年春完成予定

〒943-0892 新潟県上越市寺町3丁目4-34
TEL : 025-523-2601 (事務室) / 025-524-1249 (教務室)
FAX : 025-522-4515
MAIL : joetu-hs@jorne.or.jp

学校HP



「自主・誠実・礼節」



1904年（明治37年）創立

2024年（令和6年）創立120周年

校章の由来

全容は鳳が力強く天空を飛翔する姿を表す。
三本の銀の線は天地人の三大調和を象徴し、
緑は平和を表す。